

Urząd Miejski Orzesze
Wydział Gospodarki Przestrzennej
i Odpadów Komunalnych
43-180 Orzesze, ul. Św. Wawrzyńca 21
woj. śląskie

WGPIOK.7221.18.2020
WGPIOK.ZD-00521/20

Orzesze, dnia 21.10.2020r.

Burmistrz Miasta Orzesze
ul. Św. Wawrzyńca 21
43-180-Orzesze

W związku z §6 ust. 1 Rozporządzenia Ministra Infrastruktury z dnia 23 września 2003 w sprawie szczegółowych warunków zarządzania ruchem na drogach oraz wykonywania nadzoru nad tym zarządzaniem (Dz. U. 2017, poz. 784 t.j. z późniejszymi zmianami),
w sprawie: *zatwierdzenia projektu tymczasowej organizacji ruchu drogowego związanego z bieżącym utrzymaniem dróg wewnętrznych na terenie Miasta Orzesze,*

zatwierdzam

przedłożony projekt bez uwag.

Projektowane i stosowane oznakowanie musi być wykonane zgodnie z załącznikami nr 1-4 do Rozporządzenia Ministra Infrastruktury z dnia 3 lipca 2003 r. w sprawie szczegółowych warunków technicznych dla znaków i sygnałów drogowych oraz urządzeń bezpieczeństwa ruchu drogowego i warunków ich umieszczania na drogach (Dz. U. Nr 220, poz.2181; z późn. zm.).

Charakter organizacji ruchu: czasowa .

Termin ważności zatwierdzenia-wprowadzenia organizacji ruchu: 02.01..2021r.-31.12.2021r..

(brak wprowadzenia przedmiotowej organizacji ruchu drogowego w całości lub części w/wym. terminie powoduje utratę ważności zatwierdzonej organizacji ruchu i konieczność ponownego wystąpienia o zatwierdzenie projektu organizacji).

Załącznik:

- 2 egzemplarze projektu tymczasowej organizacji ruchu związanego z bieżącym utrzymaniem dróg wewnętrznych na terenie Miasta Orzesze

Kopia:
a/a

Z up. Burmistrza Miasta
mgr inż. Tomasz Szler
Naczelnik
Wydziału Gospodarki Przestrzennej
i Odpadów Komunalnych

Temat: **Uproszczony projekt tymczasowej organizacji ruchu
związany z bieżącym utrzymaniem dróg wewnętrznych
na terenie Miasta Orzesze**

Inwestor: Miasto Orzesze,
ul. św. Wawrzyńca 21,
43-180 Orzesze

Opracowała: Mariola Szczekała



Urząd Miejski Orzesze
Wydział Gospodarki Przestrzennej
i Odpadów Komunalnych
43-180 Orzesze, ul. Św. Wawrzyńca 21
woj. śląskie

Załącznik do pisma
Nr WGPK.0K.7221.18.2020
z dn. 21 PAŹ. 2020
Z up. Burmistrza Miasta

mgr inż. Tomasz Szler
Naczelnik
Wydziału Gospodarki Przestrzennej
i Odpadów Komunalnych

Orzesze, październik 2020 r.

(1)

(2)

ZAWARTOŚĆ OPRACOWANIA

I. CZĘŚĆ OPISOWA

1. Przedmiot opracowania
2. Cel opracowania
3. Podstawa opracowania
4. Projektowana organizacja ruchu na czas robót
5. Oznakowanie i zabezpieczenie miejsca robót
6. Uwagi końcowe
7. Termin wprowadzenia czasowej organizacji ruchu
8. Zestawienie oznakowania na czas prowadzonych robót

II. CZĘŚĆ RYSUNKOWA

PS - 1	Orientacja
Rys. nr 1	Droga jednojezdniowa dwukierunkowa – strona prawa
Rys. nr 1a	Droga jednojezdniowa dwukierunkowa – strona lewa
Rys. nr 2	Droga jednojezdniowa dwukierunkowa w strefach ograniczonej prędkości – strona prawa
Rys. nr 2a	Droga jednojezdniowa dwukierunkowa w strefach ograniczonej prędkości – strona lewa
Rys. nr 3	Częściowe zamknięcie chodnika bez konieczności wykluczenia ruchu pieszego – strona prawa
Rys. nr 3a	Częściowe zamknięcie chodnika bez konieczności wykluczenia ruchu pieszego – strona prawa
Rys. nr 4	Częściowe zamknięcie chodnika - strona prawa
Rys. nr 4a	Częściowe zamknięcie chodnika - strona lewa
Rys. nr 5	Droga jednojezdniowa dwukierunkowa oraz chodnik – strona prawa
Rys. nr 5a	Droga jednojezdniowa dwukierunkowa oraz chodnik – strona lewa
Rys. nr 6	Droga jednojezdniowa dwukierunkowa oraz chodnik w strefie ograniczonej prędkości – strona prawa
Rys. nr 6a	Droga jednojezdniowa dwukierunkowa oraz chodnik w strefie ograniczonej prędkości – strona lewa

I. CZĘŚĆ OPISOWA

1. Przedmiot opracowania

Projekt czasowej organizacji ruchu zawiera schematy oznakowania robót związanych z bieżącym utrzymaniem **dróg wewnętrznych** w granicach Miasta Orzesze (m.in. remonty częściowe, ścinka poboczy, koszenie traw).

Projekt został sporządzony na potrzeby jednostek prowadzących roboty drogowe.

2. Cel opracowania

Celem wprowadzenia oznakowania na czas prowadzenia prac obejmujących bieżące utrzymanie **dróg wewnętrznych** jest zapewnienie bezpieczeństwa robót i płynności ruchu oraz ochrona użytkowników dróg przed niekorzystnymi oddziaływaniami wynikającymi z technologii robót.

3. Podstawa opracowania

- Ustawa z dnia 20 czerwca 1997 r. - Prawo o ruchu drogowym (t.j. Dz.U. z 2018 r., poz. 1990 z późn. zm.)
- Rozporządzenie Ministra Infrastruktury z dnia 23 września 2003 r. w sprawie szczegółowych warunków zarządzania ruchem na drogach oraz wykonywania nadzoru nad tym zarządzaniem (t.j. Dz. U. z 2017 r. poz. 784).
- Rozporządzenie Ministrów Infrastruktury Oraz Spraw Wewnętrznych i Administracji z dnia 31 lipca 2002 r. w sprawie znaków i sygnałów drogowych (Dz.U. z 2019 r., poz. 454)
- Rozporządzenie Ministra Infrastruktury z dnia 3 lipca 2003 r. w sprawie szczegółowych warunków technicznych dla znaków i sygnałów drogowych oraz urządzeń bezpieczeństwa ruchu drogowego i warunków ich umieszczania na drogach (Dz. U. Nr 220, poz. 2181 z późn. zm.).

4. Projektowana organizacja ruchu na czas robót

- Z wariantów, które mogą wystąpić podczas prowadzenia prac wytypowano najczęściej zachodzące schematy, które pozwolą na prawidłowe oznakowanie i zabezpieczenie robót. Zaleca się, aby w celu minimalizacji utrudnień w ruchu drogowym przyjąć zasadę prowadzenia robót odcinkami lub etapami umożliwiającymi na bieżąco oddawanie odcinków dróg dla ruchu.
- W przypadku indywidualnego uwarunkowania ruchu drogowego nieuwzględnionego w schematach należy zastosować organizację ruchu zgodnie z obowiązującymi przepisami.

5. Oznakowanie i zabezpieczenie miejsca robót

- Wielkości znaków zastosowane do oznakowania robót na **drogach wewnętrznych** – średnie
- W zastosowanym oznakowaniu i urządzeniach BRD na czas robót lica znaków winny być wykonane z zastosowaniem folii odblaskowej typu 2.
- Kształty znaków drogowych oraz ich umieszczenie powinny odpowiadać warunkom podanym w Załączniku nr 1-4 do Rozporządzenia Ministra Infrastruktury z dnia 3 lipca 2003 r. w sprawie szczegółowych warunków technicznych dla znaków i sygnałów drogowych oraz urządzeń bezpieczeństwa ruchu drogowego i warunków ich umieszczania na drogach (Dz. U. Nr 220, poz. 2181 z późn. zm.).
- Szerokość jezdni dla czasowych organizacji ruchu zawartych w Projekcie nie powinna być mniejsza niż 2,75m dla jednego pasa ruchu.
- Minimalna wysokość dolnej krawędzi tablicy najniższego znaku od podłoża poza obszarami zabudowanymi dla kilku znaków umieszczonych na jednej konstrukcji wsporczej przy braku ruchu pieszych musi wynosić minimum 1,5 m, a w pozostałych przypadkach 2,0m. W obszarach zabudowanych wysokość ta musi wynosić 2,0m dla znaku umieszczonego poza chodnikiem, a na chodniku 2,2m.

- Znaki na drogach z poboczem należy umieszczać tak, aby odległość lewej krawędzi znaku od skrajni drogi była nie mniejsza niż 0,5m. Znaki na ulicach należy umieścić w odległości 0,5-2,0m od skrajni drogi.
- Przed wprowadzeniem czasowego oznakowania każdorazowo należy dokonać weryfikacji w odniesieniu do oznakowania stałego. Znaki kolidujące z projektowanym na czas robót należy każdorazowo zasłaniać. Przy umieszczaniu znaków obowiązkowo zachować prawidłową odległość od znaków istniejących. Oznakowanie na czas robót nie może zasłaniać istniejącego oznakowania drogowego.
- Montując znaki należy zachować prawidłową widoczność oraz czytelność tablic i znaków oraz możliwość ich czytania przez nadjeżdżających kierowców. Jednostka prowadząca roboty w pasie drogowym zobowiązana jest do bieżącego utrzymania w należytych stanie technicznym elementów do oznakowania i zabezpieczenia robót a w przypadku ich zniszczenia lub kradzieży natychmiast je wymienić i uzupełnić.
- Urządzenia bezpieczeństwa ruchu użyte do zabezpieczenia robót na drodze winny być dobrze widoczne zarówno w dzień jak i w nocy. Elementy odblaskowe urządzeń bezpieczeństwa ruchu powinny być widoczne od zmroku do świtu.
- W przypadku wykonywania robót w warunkach niedostatecznej widoczności w celu ostrzeżenia kierujących pojazdami o występującej przeszkodzie na drodze należy zapewnić sterowanie ruchem przez osoby uprawnione lub stosować światła ostrzegawcze – koloru żółtego, pulsujące o częstotliwości 90 ± 30 cykli na minutę o podziale cyklu 1 : 1. Światła należy zamocować odpowiednio na tablicach U-3c i U-3d.
- Roboty należy prowadzić w taki sposób, aby zapewnić bezpieczny ruch pojazdów i pieszych w ich obrębie.
- Osoby wykonujące czynności związane z robotami obowiązane być ubrane w odzież ostrzegawczą o barwie pomarańczowej lub żółtej wyposażoną w elementy odblaskowe, ułatwiające ich spostrzeganie przez kierujących.
- Pojazdy wykonujące czynności związane z robotami obowiązane są do wysyłania żółtych sygnałów błyskowych i być oznakowane.
- Każdorazowo należy brać pod uwagę ograniczenie do minimum okresu obowiązywania tymczasowej organizacji ruchu mając na względzie zarówno charakter prac, klasę drogi (D, L), natężenie ruchu, obszar zajęty w wyniku robót, itp.
- Obszary wyłączane z ruchu (długość, szerokość) będą wygradzane w zakresie określonym na załączonych schematach.
- Po zakończeniu robót należy przywrócić pierwotną organizację ruchu drogowego.

6. Uwagi końcowe

- Roboty prowadzone w pasie drogowym należy prowadzić zgodnie z zasadami pracy i przepisami BHP w obrębie pasa drogowego.
- W czasie prowadzenia robót należy zapewnić dojazd do posesji mieszkańcom o pojazdom uprzywilejowanym.

II. CZĘŚĆ RYSUNKOWA

Legenda:

**Adresy
Ulice**

- krajowa
- wojewódzka
- powiatowa
- gminna
- inne

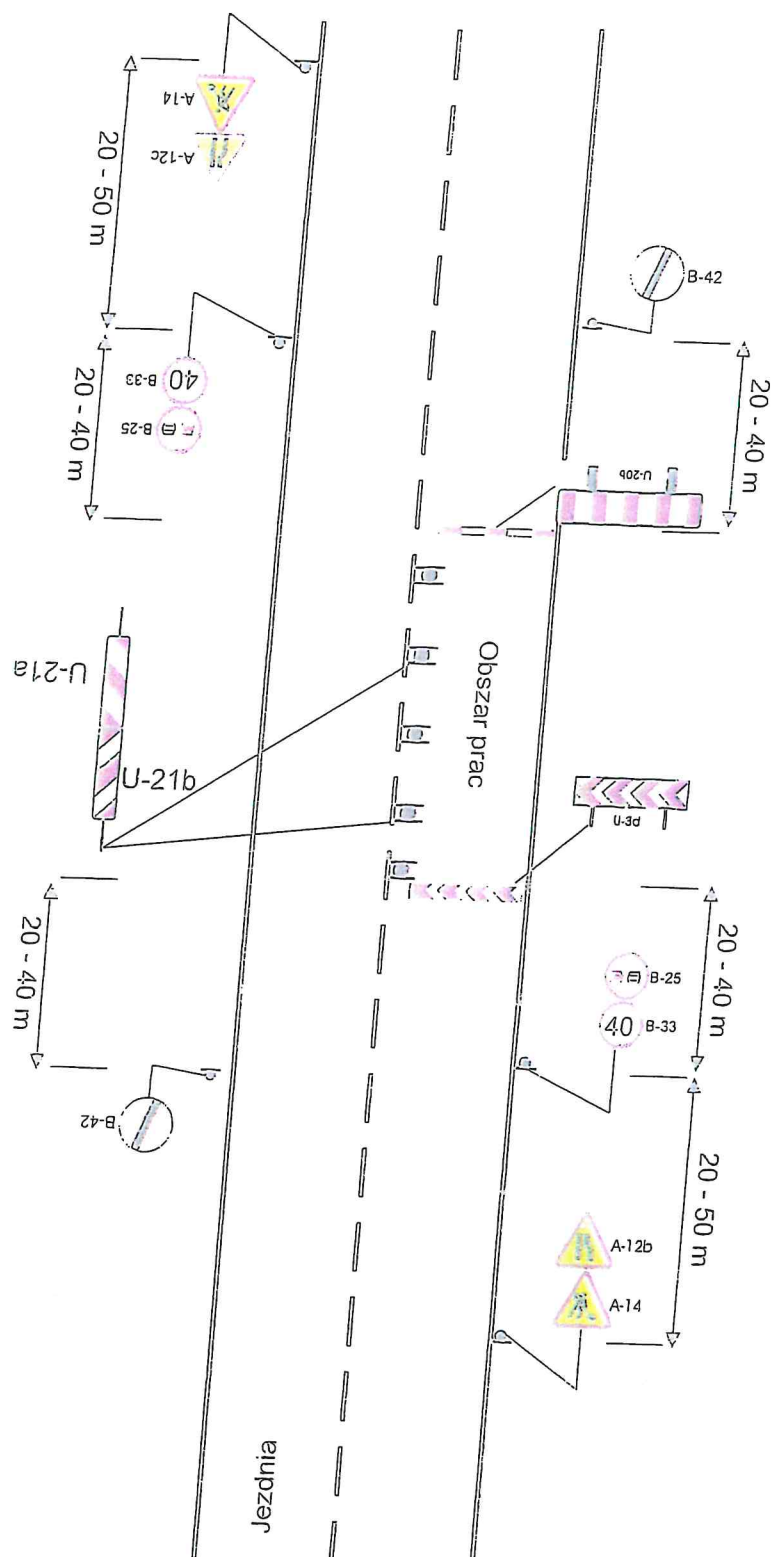
**Ewidencja
Obreby ewidencyjne**



PS – 1 Orientacja

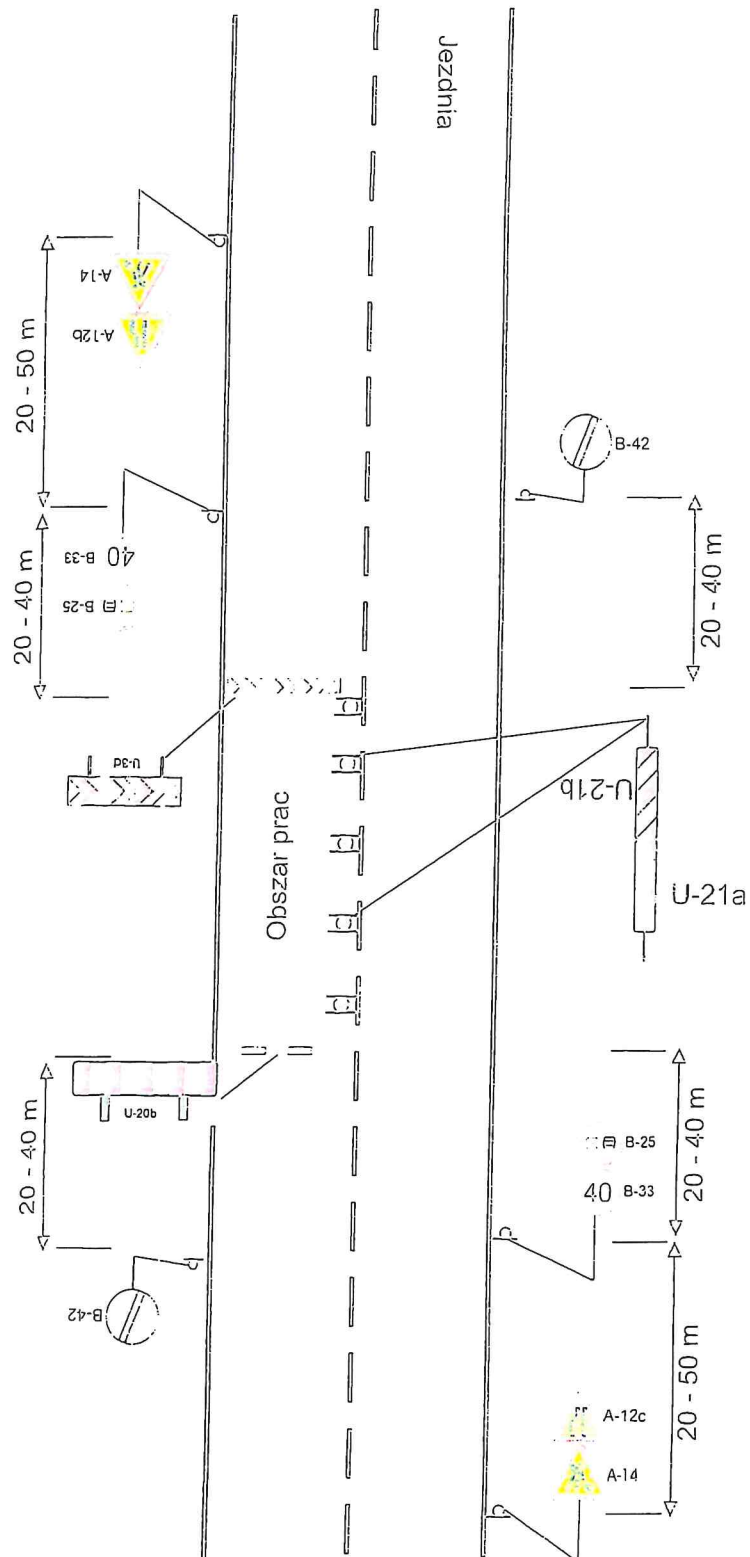
RYS. nr 1

Droga jednojezdniowa dwukierunkowa - strona prawa



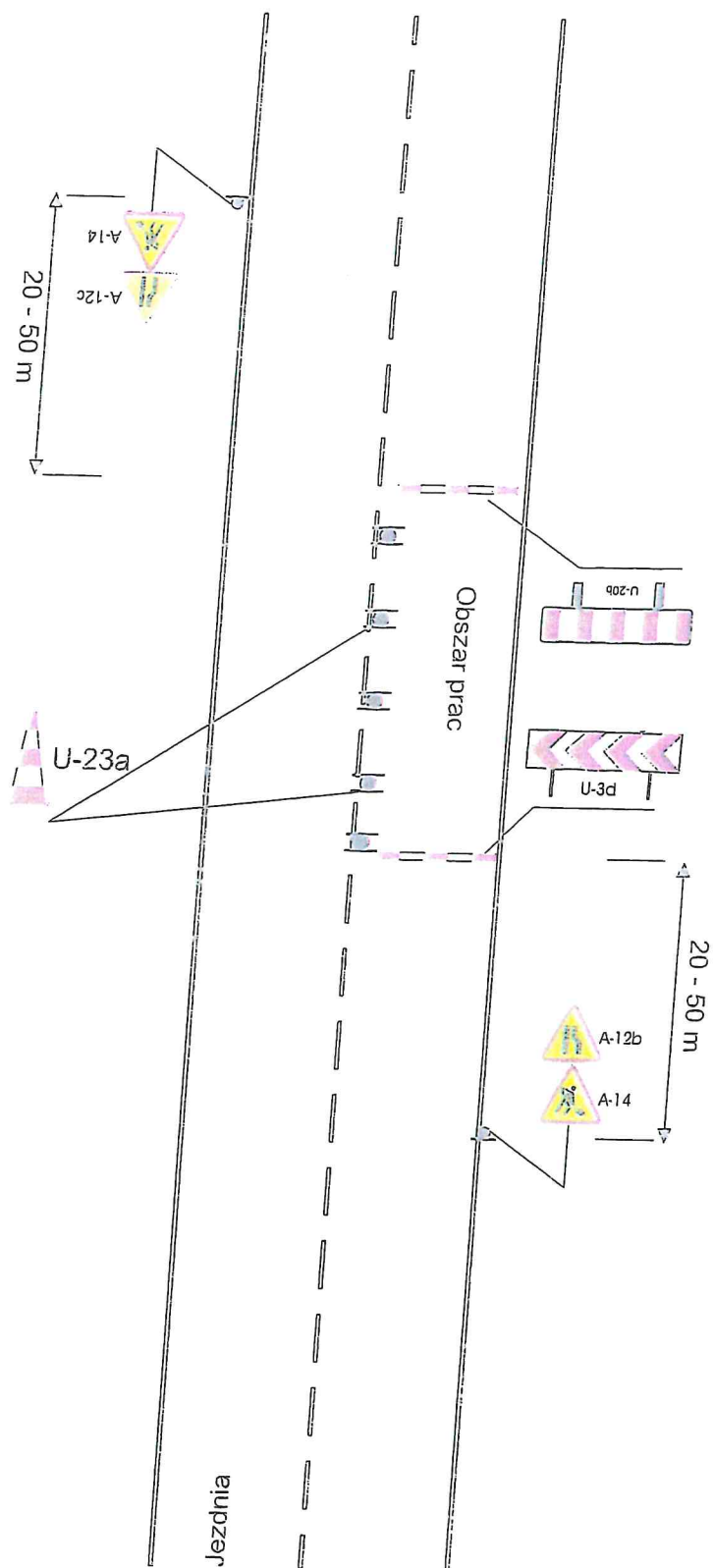
RYS. nr 1a

Droga jednojezdniowa dwukierunkowa - strona lewa



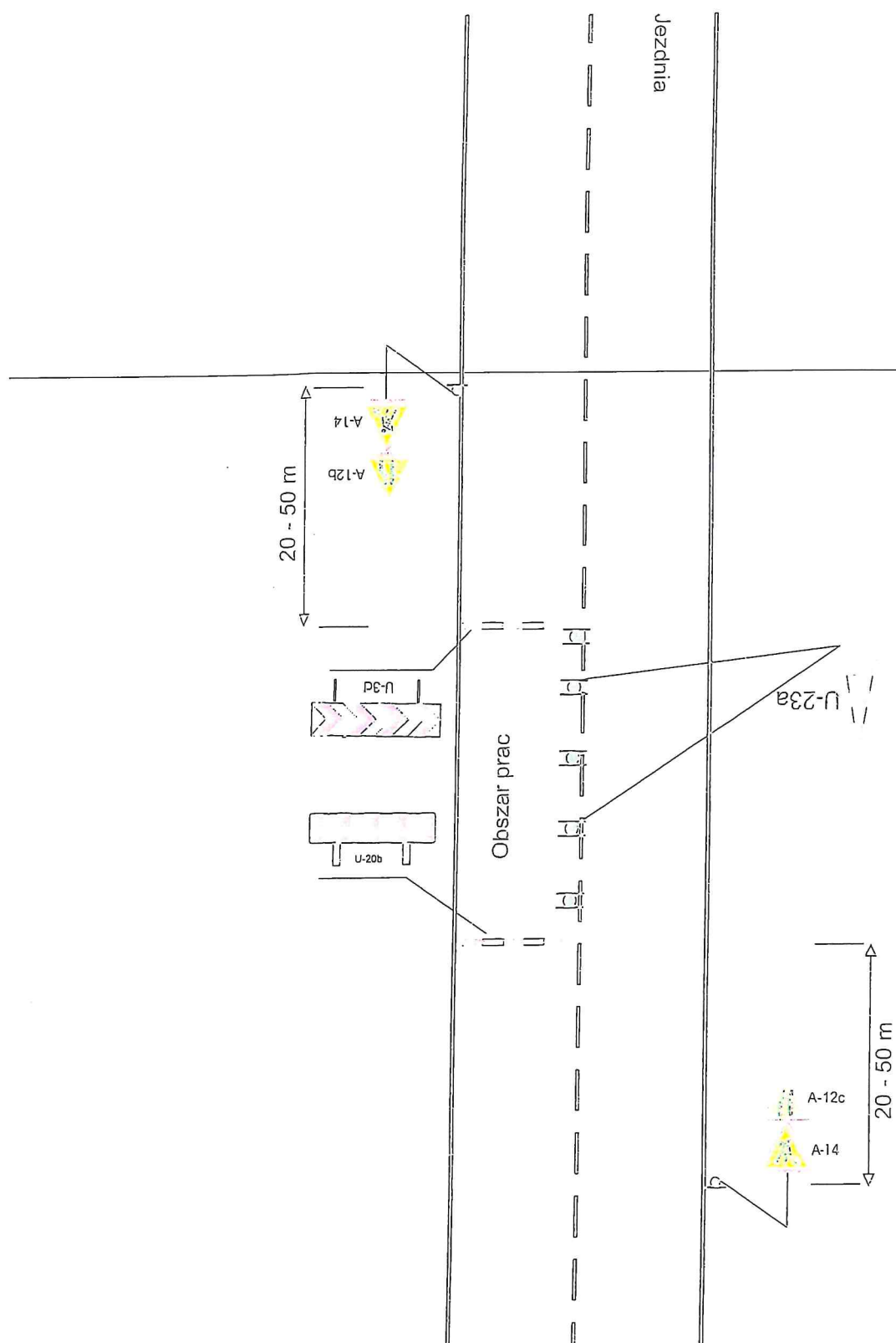
Rys. nr 2

Droga jednojezdniowa dwukierunkowa w strefach ograniczonej prędkości - strona prawa



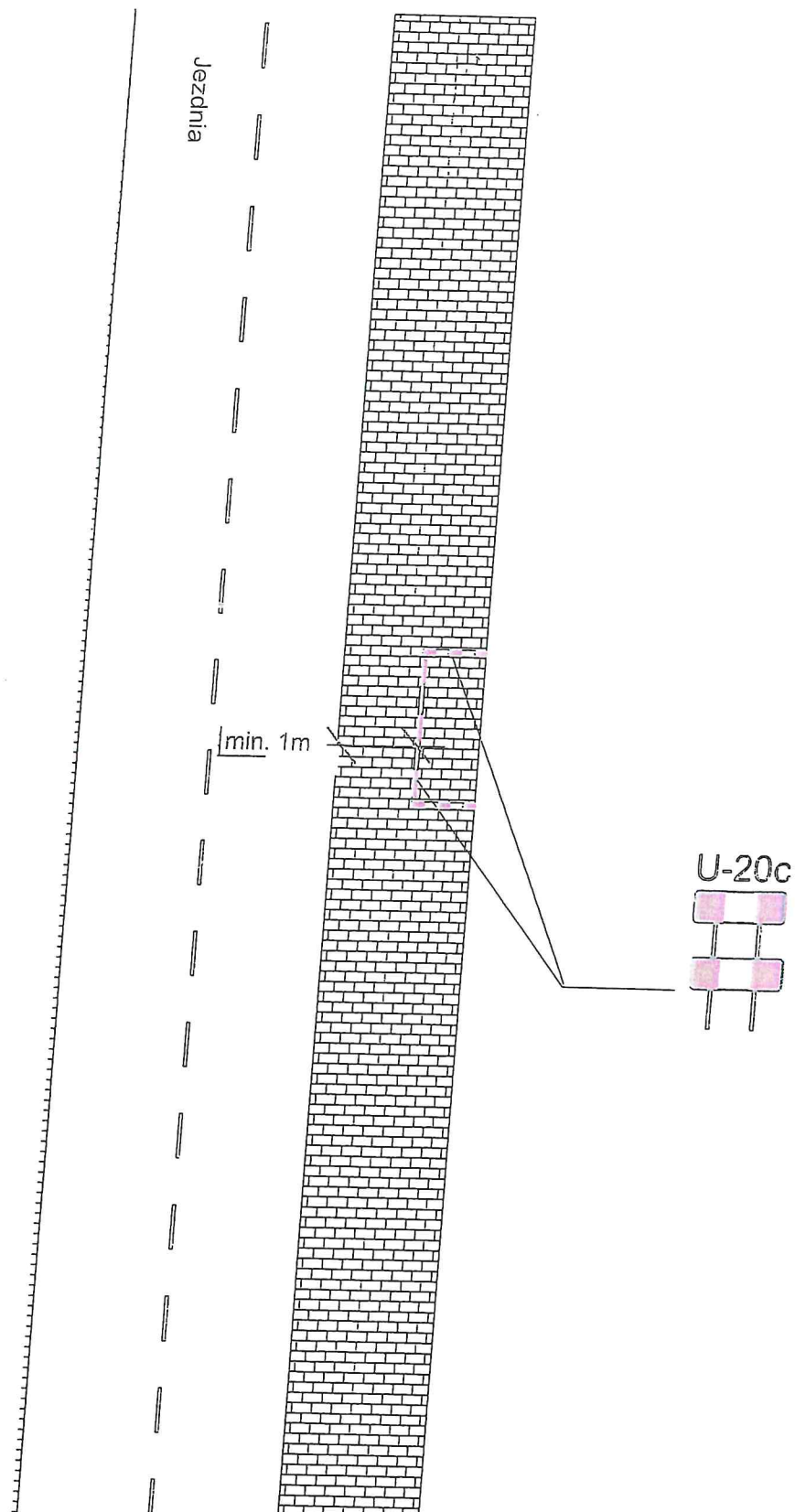
Rys. nr 2 a

Droga jednojezdniowa dwukierunkowa w strefach ograniczonej prędkości - strona lewa



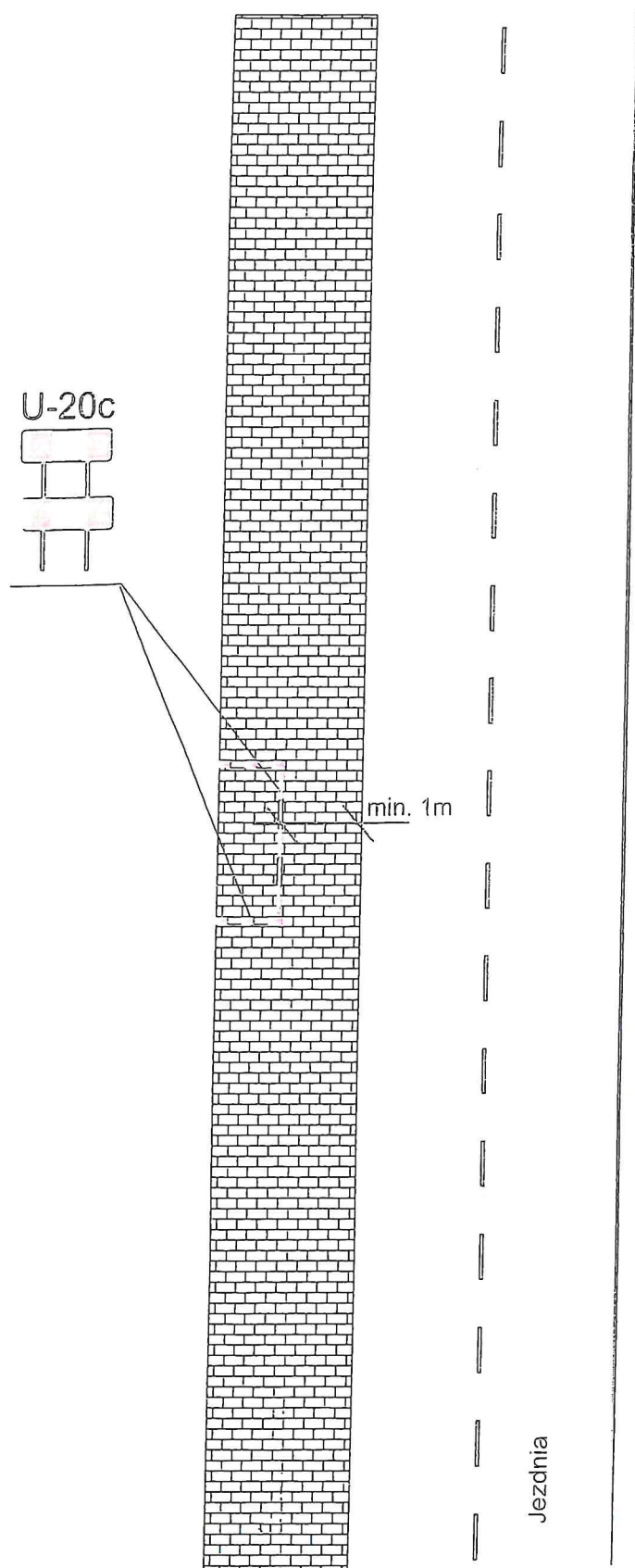
Rys. nr 3

Częściowe zamknięcie chodnika bez konieczności wykluczenia ruchu pieszego.- strona prawa



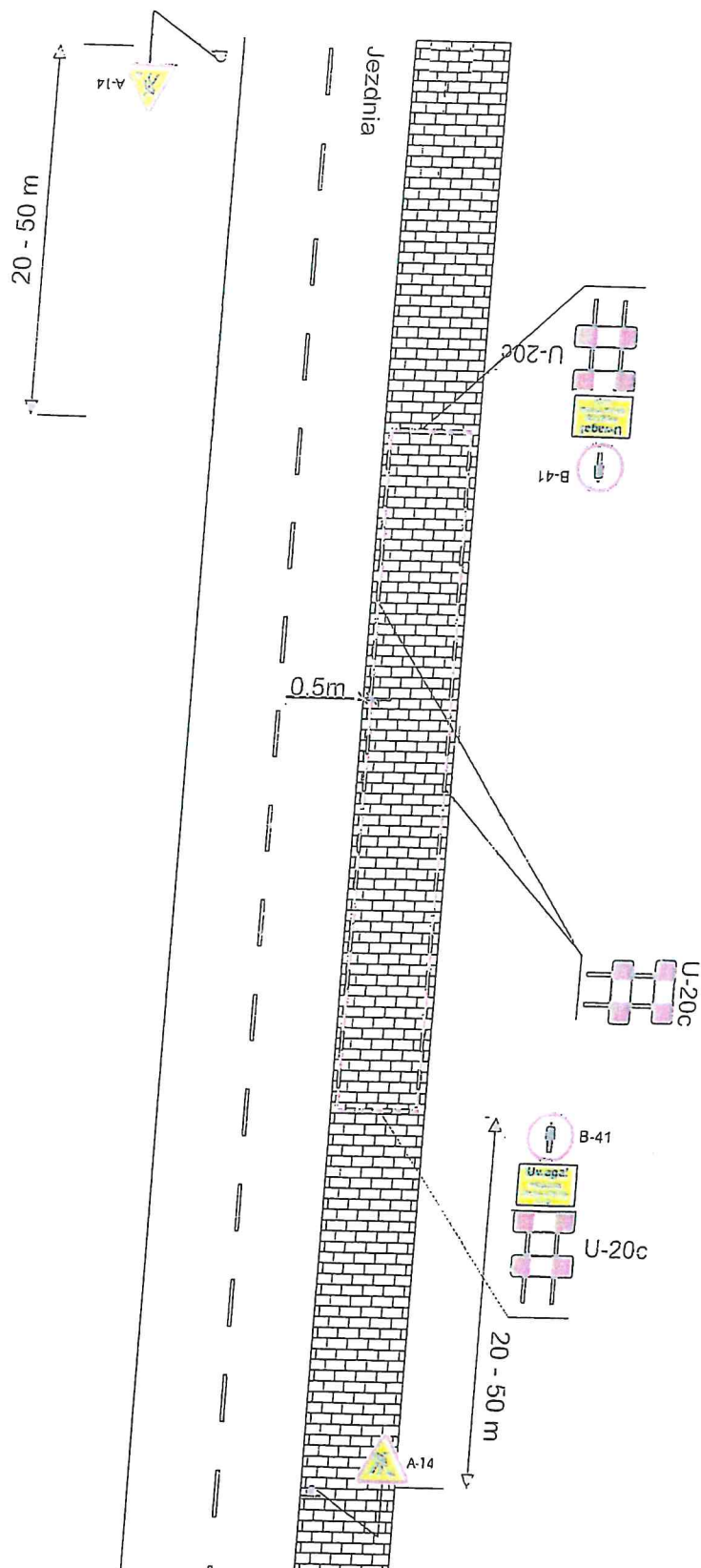
Rys. nr 3 a

Częściowe zamknięcie chodnika bez konieczności wykluczenia ruchu pieszego -strona lewa



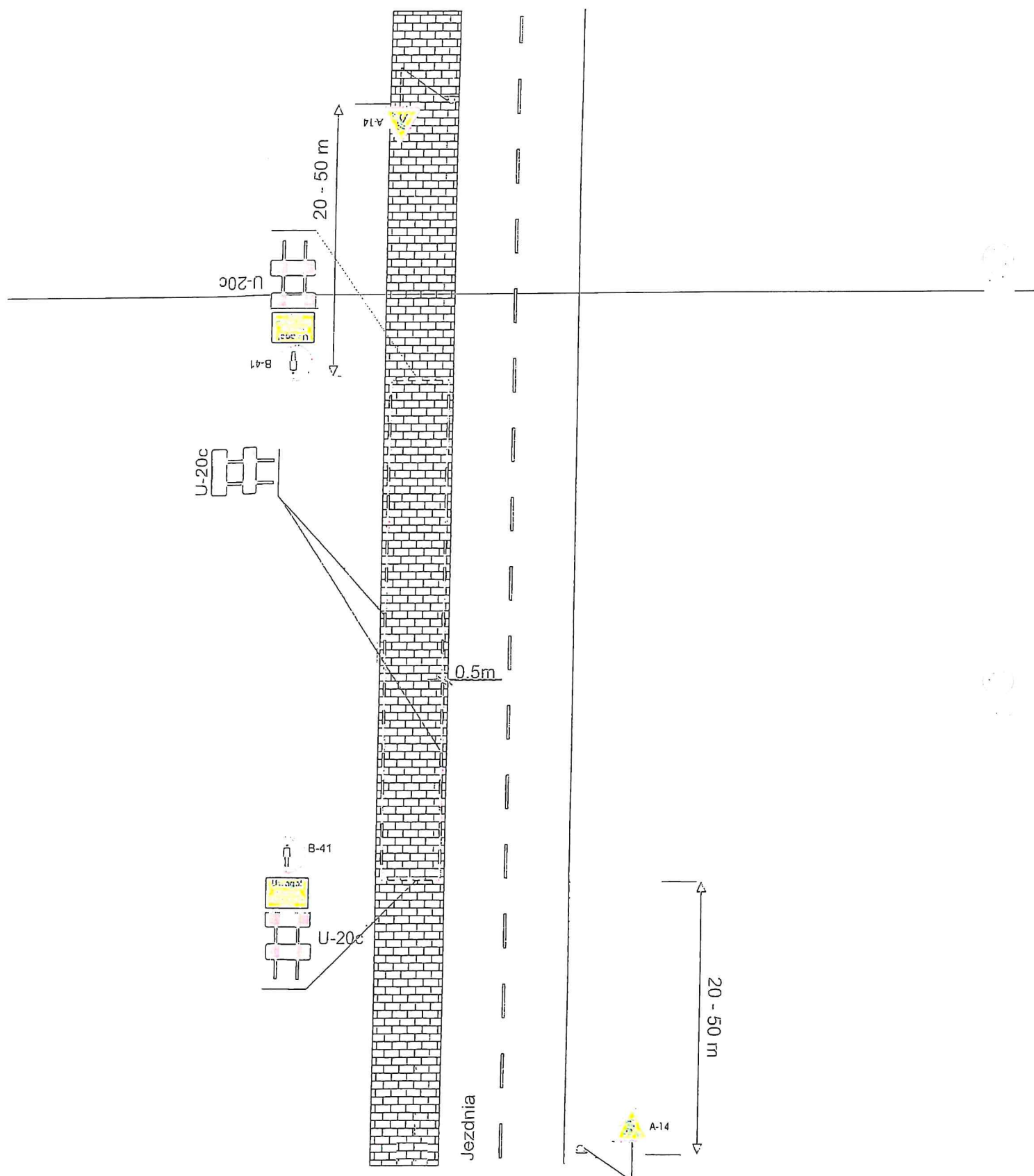
Rys. nr 4

Całkowite zamknięcie chodnika - strona prawa



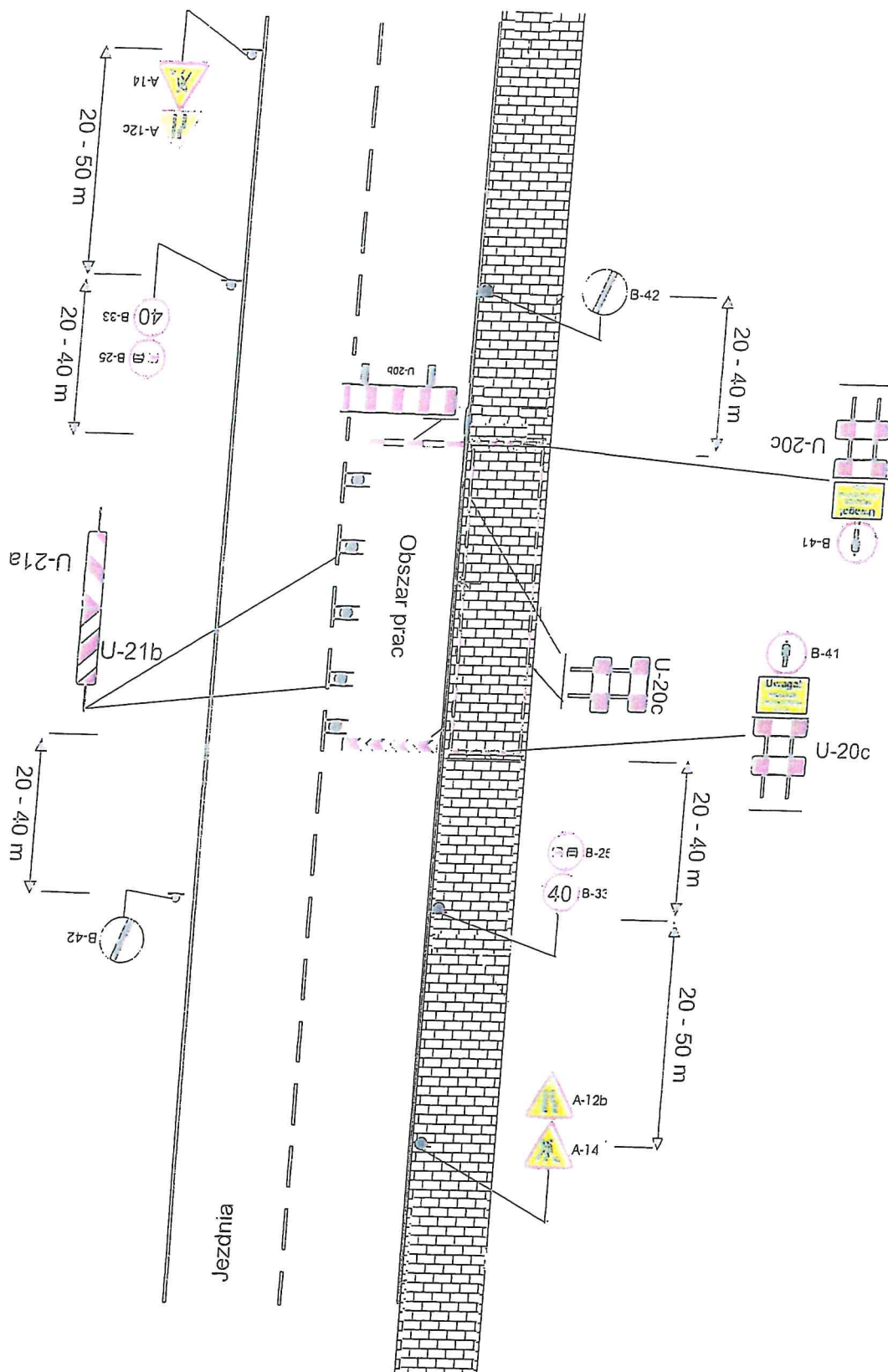
Rys. nr 4a

Całkowite zamknięcie chodnika - strona lewa



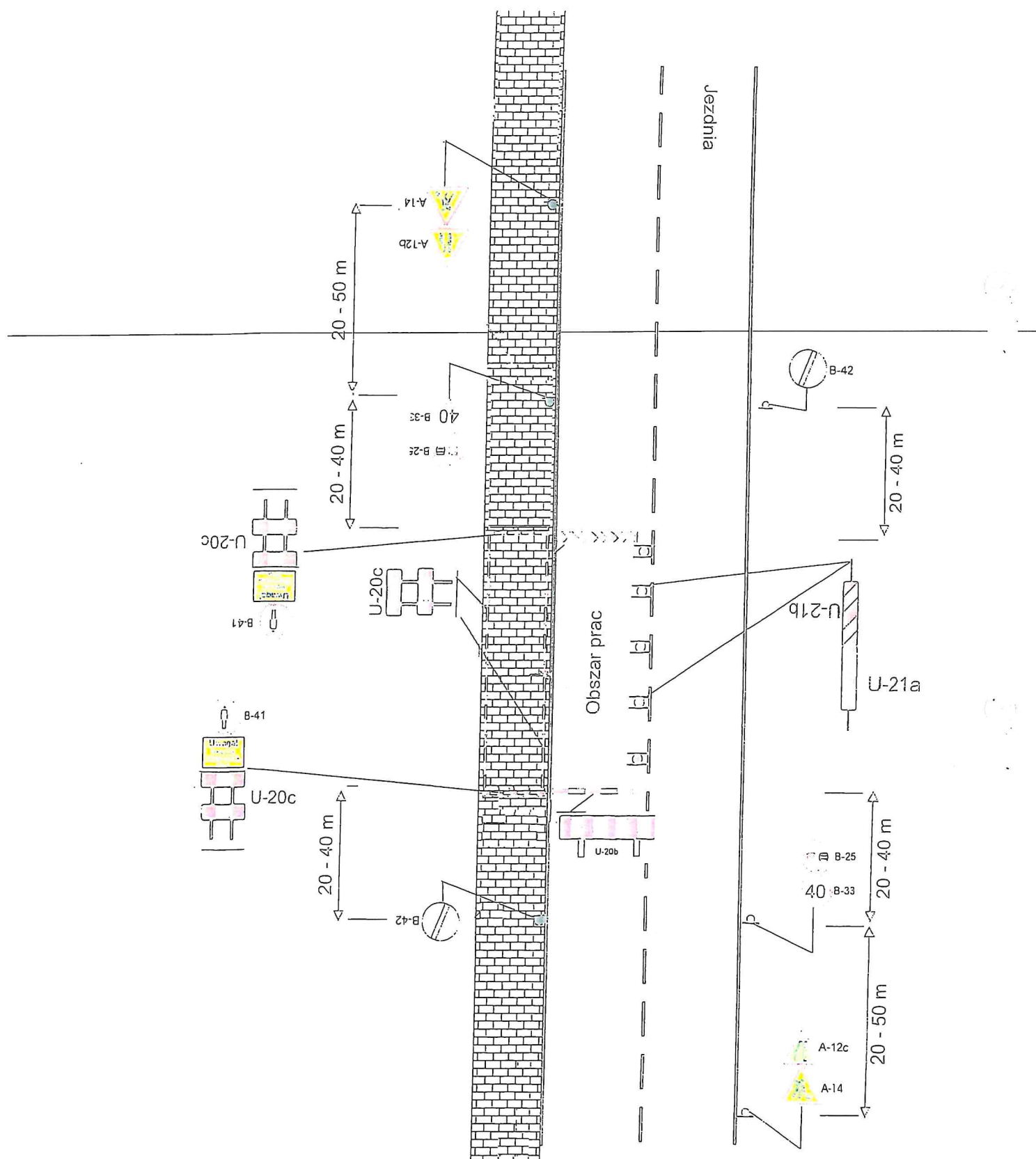
Rys. nr 5

Droga jednojezdniowa dwukierunkowa oraz chodnik - strona prawa



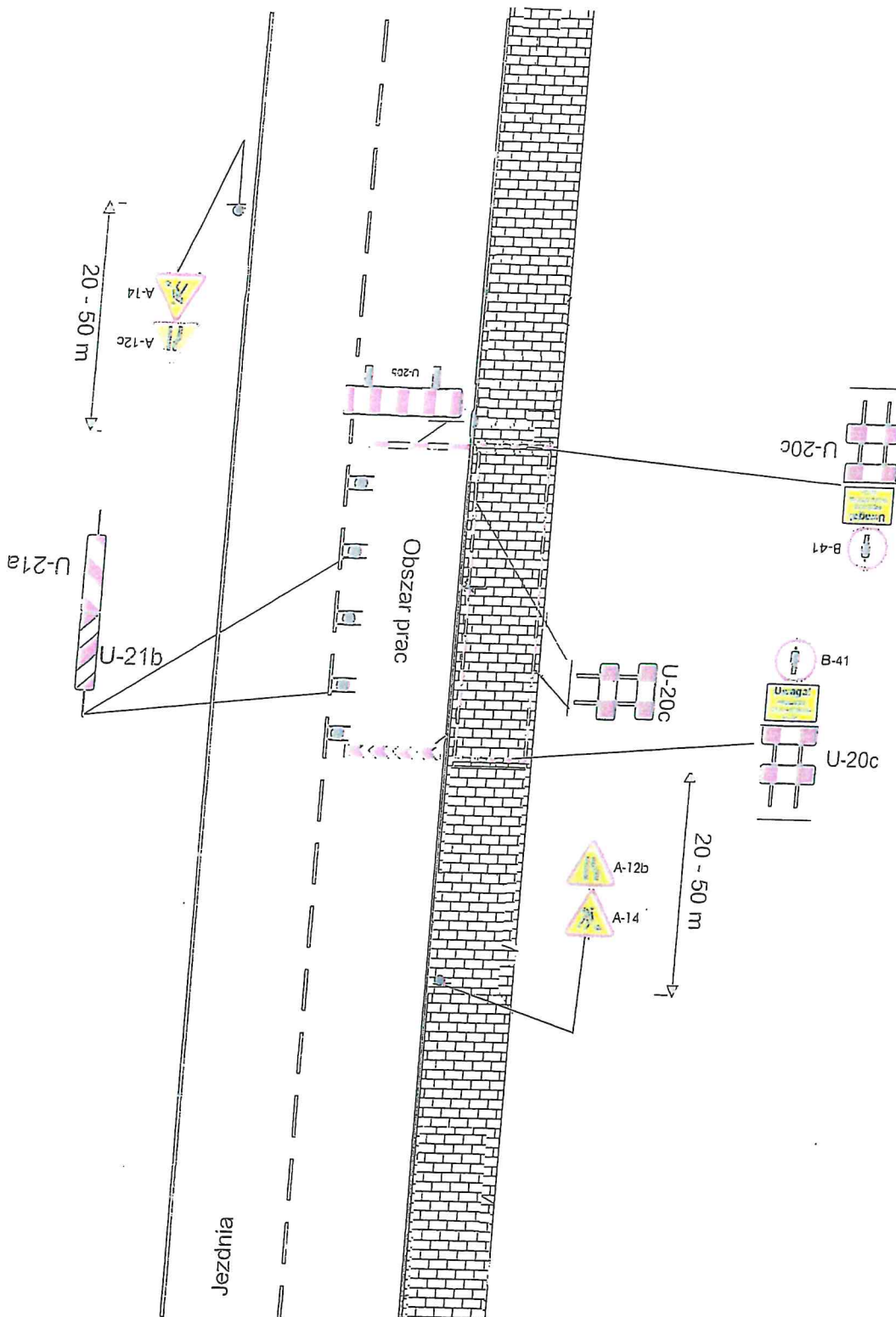
Rys. nr 5a

Droga jednojezdniowa dwukierunkowa oraz chodnik - strona lewa



Rys. nr 6

Droga jednojezdniowa dwukierunkowa oraz chodnik w strefie ograniczonej prędkości - strona prawa



Rys. nr 6 a

Droga jednojezdniowa dwukierunkowa oraz chodnik w strefie ograniczonej prędkości - strona lewa

